

Fascinerend
Koksijde
Oostduinkerke

Koksijde - Oostduinkerke - Sint-Idesbald - Wulpen



DOSSIER ARCHITECTUURPRIJS 2015

CATEGORIE NIEUWBOUW EENSGEZINSWONING

VAN MEENEN-CREMERS

MARIE-JOSESTRAAT 8

SINT-IDESBALD

ARCHITECT: JANIS FILIEUX



INHOUDSTAFEL

- VAN IDEE TOT PROJECT, VAN PLAN TOT UITVOERING
 - DE BOUWHEER
 - DE ARCHITECT
- CONCEPT VAN EEN VAKANTIEWONING, MODERN MAAR WARM
- EEN BOX ALS KERN VAN DE BENEDENVERDIEPING
- KuUb
- EEN OPEN WONING MAAR GECOMPARTIMENTEERD
- EEN ENERGIE-ARM HUIS
- RESPECT VOOR NIEUWE BOUWNORMEN
- EEN HUIS MET DRIE TUIENEN
- MOTIVATIE WAAROM DEZE WONING EEN PRIJS VERDIENT





- VAN IDEE TOT PROJECT, VAN PLAN TOT UITVOERING

○ DE BOUWHEER

Het idee om een huis aan zee te bouwen rijpte al jaren. Een vakantiewoning. Het zou een moderne woning worden, met een zeer eenvoudige uitstraling, maar toch aanwezig in het straatbeeld. Het lijnenspel en de vormen van de volumes aan de buitenkant van het huis zouden strak zijn, hoekig, sober. Het huis zou ook van buitenaf niet meteen alle geheimen prijsgeven.



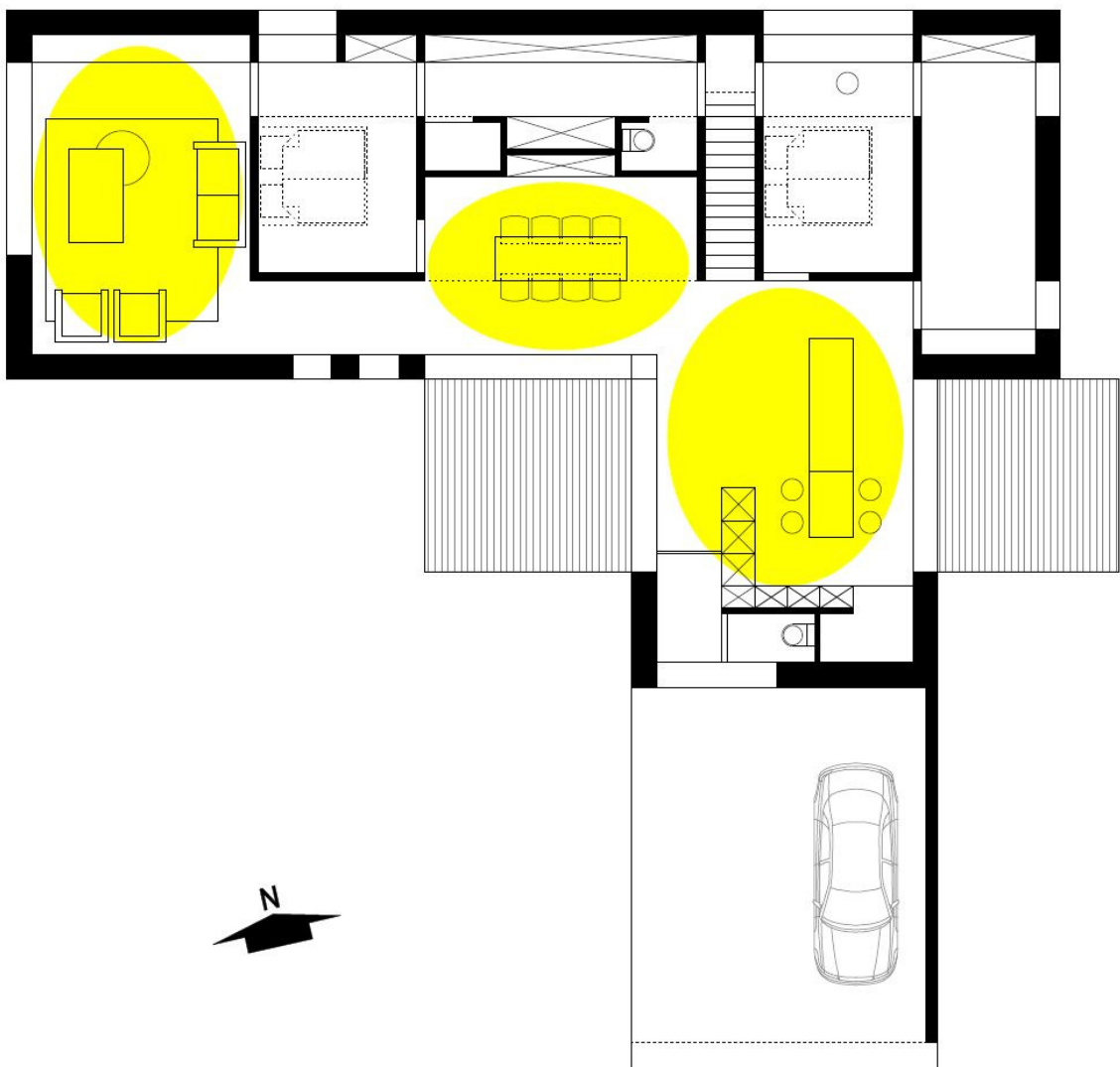
Binnenin zou het huis ruim zijn, open, met veel lichtinval, geïntendeerd op drie verschillende tuinen, oost, zuid en west. De grootte van het terrein zou ten volle benut worden.

Een eerste oriënteringsgesprek vond plaats begin januari 2011. Meteen ook het laatste. Omdat we toen nog in het buitenland woonden (Ethiopië) zou voortaan alle communicatie per telefoon of per e-mail verlopen. Een hele opdracht, maar tijdens het eerste oriënteringsgesprek hebben we als bouwheer van de gelegenheid gebruik gemaakt om alle mogelijke informatie, wensen en specifieke verzoeken (alook een opgave van zaken die we niet wilden) kenbaar te maken. Een gesprek dat voldoende inspirerend was voor de architecte om haar eerste voorstel uit te werken. De eerste schetsen en de eerste plannen werden verstuurd in maart, en omdat we onze wensen zeer goed vertaald zagen, zijn er geen noemenswaardige of ingrijpende veranderingen aangebracht. Bepaalde zaken werden verfijnd, details werden verbeterd, kleinere punten werden verder uitgediept. Vrij snel kon de architecte haar plannen definitief uitwerken en starten met de procedure voor een bouwaanvraag. En dat nauwelijks zeven maanden na het eerste gesprek, een succes!



○ DE ARCHITECT

Sober en warm, het concept uitgepuurd. Om optimaal in te spelen op de oriëntatie – het zuiden aan de straat – en de wensen van de bouwheer, werd gekozen om te werken met een L-vormig grondplan. De woning omarmt de tuin en is gesloten naar de bure. De verdieping is opgevat als een klein volume met plat dak. De box waarin slaapkamers en badkamer zich bevinden, verdeelt het gelijkvloers, waardoor keuken, eethoek en zithoek elk hun eigenheid krijgen. De schuifdeuren zorgen voor een flexibel gebruik en verrassende doorzichten. Geen witte doos zonder meer, maar houten ramen en gevelbeplanking die het geheel een warm accent geven. Ook in het interieur keren deze tinten terug: witte muren en vloeren, met warme accenten in het hout van de keukens en de gekleurde 'box'. Of hoe een strak concept ook heel leefbaar kan zijn.





- **CONCEPT VAN EEN VAKANTIEWONING, MODERN MAAR WARM**

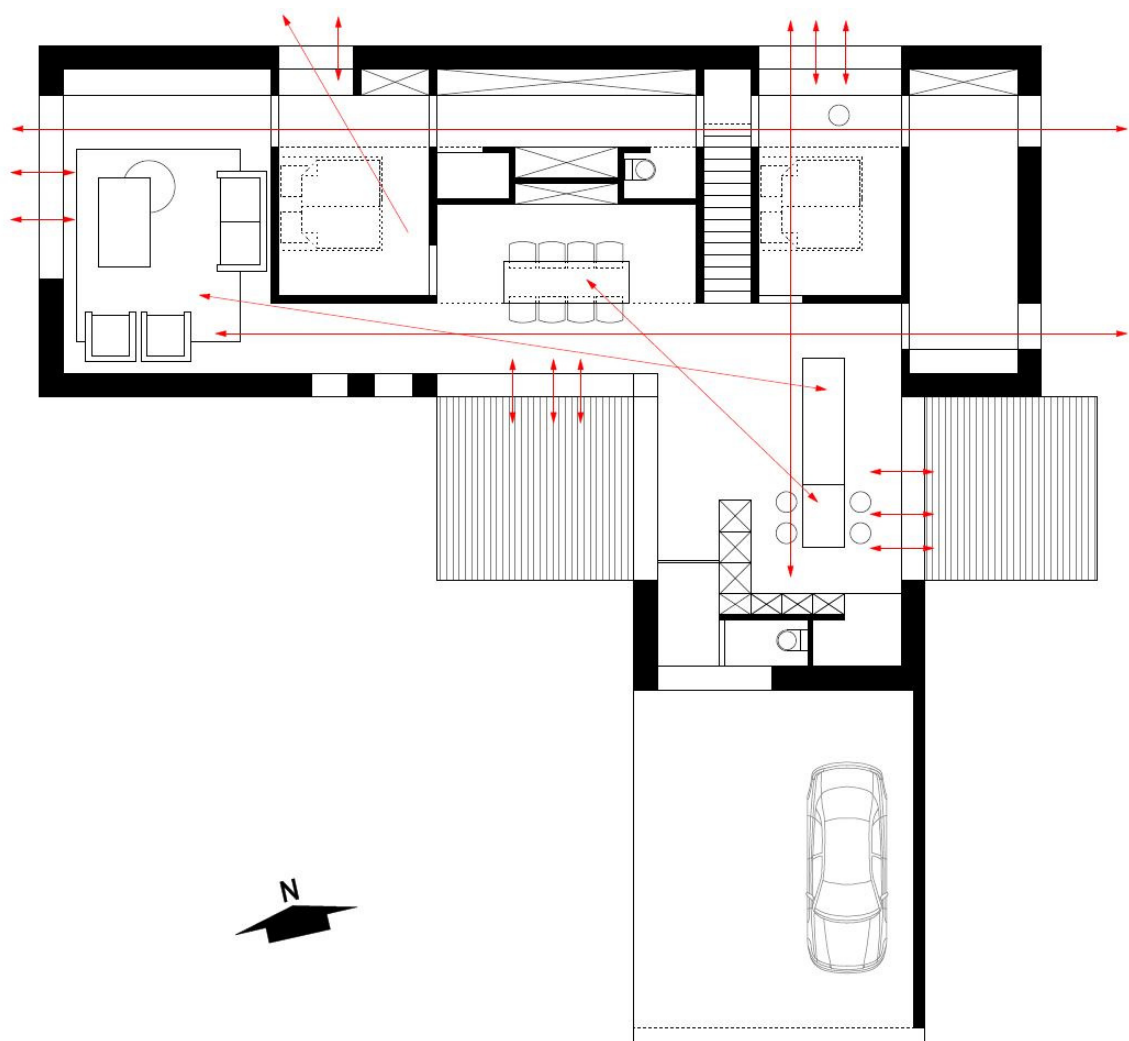
Omdat een vakantiewoning niet gebouwd wordt met het doel een permanente woning te zijn, en omdat het eerste plan was dat het een zomerhuis zou worden, beantwoordt het concept van de woning aan de eisen van een vrijetijdswoning: handig, multi-functioneel (ruimtes zijn inwisselbaar), open, lichtig, vrij van vergezochte opsmuk. De tekening van het huis is strak en modern, maar toch warm. Het gebruik van hout (gevelbekleding, deuren en ramen) zorgt ervoor dat het huis bij een eerste aanblik niet meteen koud overkomt. Dankzij de gevel in padouk en de natuurlijke verkleuring van het hout wordt er een link gelegd met de natuur, waardoor het huis zich opent. Het trekt de aandacht van een toevallige voorbijganger, het verwelkomt iedere bezoeker.



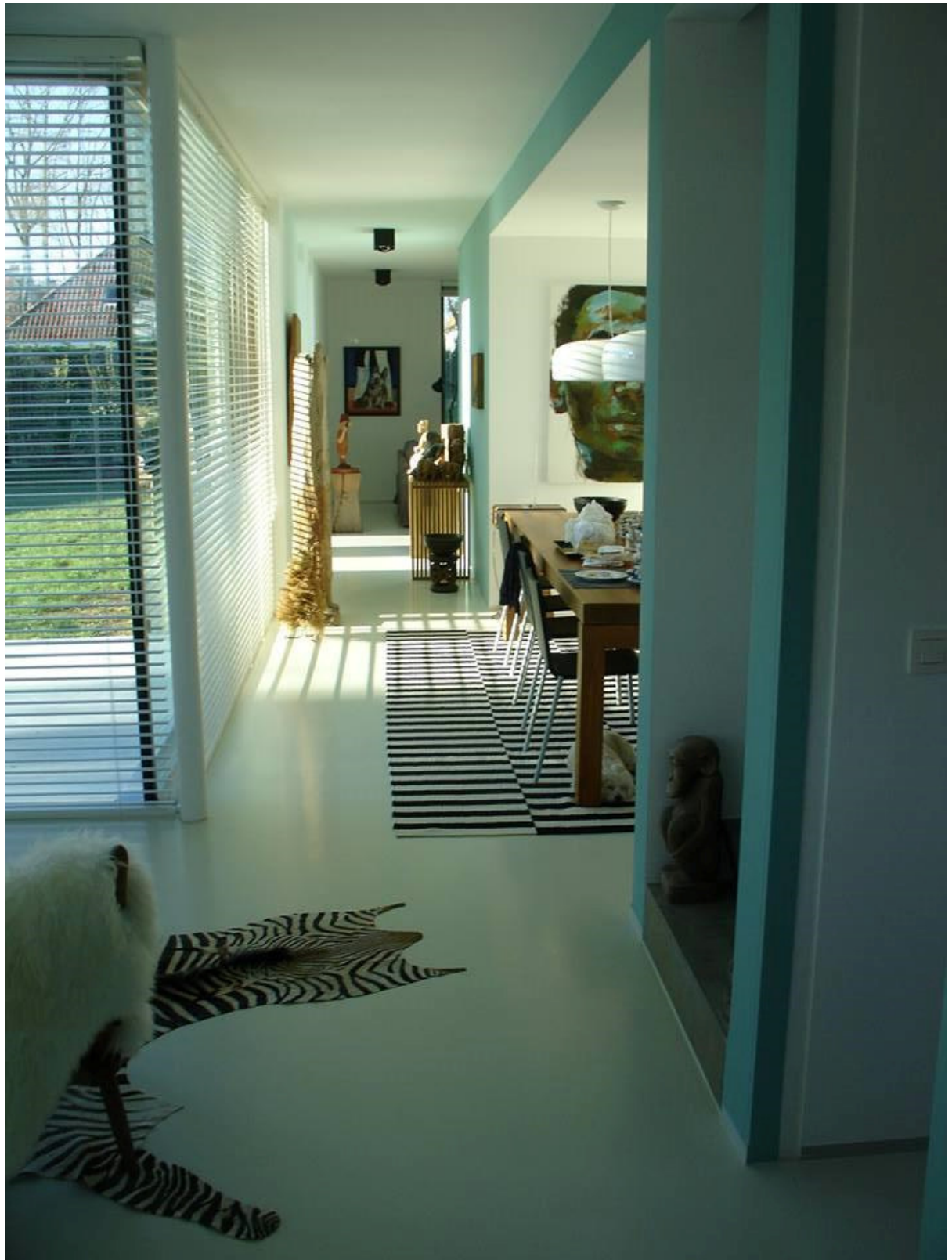
Binnenin werd voor de afwerking gekozen voor een uitgepuurd bijna ascetisch kleurenpalet waarbij wit overheerst. Een witte PU-vloer, en de plaatsing van witte meubelen voor keuken, badkamers en berging, accentueren dit, maar het risico dat het geheel saai zou worden was onbestaande. Omdat we van bij de aanvang wisten dat we bij de inrichting (meubels, decoratie, voorwerpen, ...) veel hout zouden gebruiken, werd er juist naar een vrij neutraal kader gezocht om alle aanwezige meubels en voorwerpen ten volle tot hun recht te laten komen.



De totale bewoonbare oppervlakte van het huis is 163 m², en omvat een leefkamer, een eetkamer, een keuken, drie slaapkamers, twee badkamers en twee bergingen. Er is gekozen voor een carport met een totale oppervlakte van 37 m². Een slaapkamer bevindt zich op de verdieping (kuub), en bevat eveneens een badkamer en apart toilet. Beneden bevinden zich twee andere slaapkamers, die verbonden worden door een gemeenschappelijke badkamer, dressing en circulatie-ruimte.

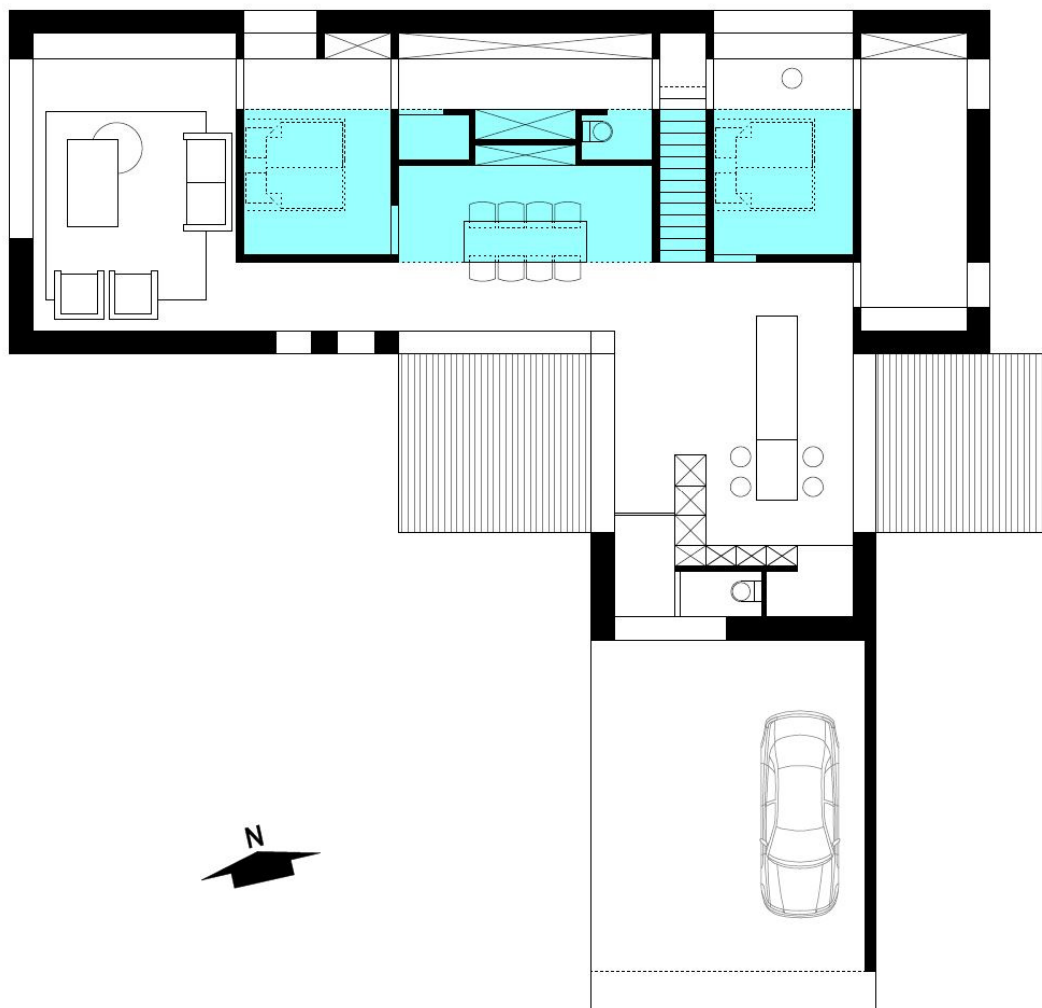


Door gebruikmaking van schuifdeuren kunnen ruimtes afgesloten worden of - juist omgekeerd - een ruimte vormen met een inblik over een lengte van bijna 20 meter waarbij de leefkamer met de grote berging wordt verbonden. Hetzelfde effect is er ook aan de voorkant, waar de leefkamer, eetkamer en keuken, alsook de grote berging visueel met elkaar verbonden worden, vooral ook omdat tussen deze afzonderlijke ruimtes geen enkele deur werd geplaatst. Eigenlijk kan men stellen dat er zich in het midden van het huis een (denkbeeldige) box bevindt, die de eetkamer, de slaapkamers, en de badkamer beneden omvatten.



- EEN BOX ALS KERN VAN DE BENEDENVERDIEPING

Centraal in de benedenverdieping bevindt zich er een box, een ruimte die duidelijk anders is dan de andere ruimtes, visueel herkenbaar aan de kleur (aqua-tint), alsook aan de verlaagde plafonds. De box wordt gevormd door de eetkamer, de twee slaapkamers, en de badkamer. Omdat de twee slaapkamers verbonden worden door een gang –met daarin opgenomen een douchecel en een afzonderlijk toilet–, laat dit toe rond de box te wandelen, wat een speels gevoel creëert. Kleine kinderen vinden dit alvast spannend.



In de box bevindt zich ook de eetkamer. Een ruimte die ontworpen werd rond een massieve houten tafel van 3 x 1 m, gemaakt van Afrikaans hardhout. De tafel werd getekend en uitgevoerd in Ivoorkust, en reisde met de familie mee naar Gabon, Namibië en Ethiopië.



In de eetkamer is er een muurhoge bibliotheek, volledig ingewerkt. De buitenkant ligt in het verlengde van de muur en zorgt voor plaatswinst. Deze vondst is het resultaat van de tekening van de ruimte die aan de achterkant van de box de twee slaapkamers verbindt.



(Achterzijde box met doorloop – de inijk over de hele lengte zorgt voor een extra ruimtelijk gevoel).

- **KUUB**

De bovenverdieping omvat de slaapkamer en badkamer van de ouders en is bereikbaar met een trap die vertrekt in de box (naast de eetkamer). Bij de tekening van deze kuub boven op het dak is bewust gekozen om geen ramen te hebben aan de straatkant. Het raam van de slaapkamer bevindt zich evenwel aan de achterzijde van het huis (noord), en zorgt in de zomer voor de nodige koelte. De gesloten kuub boven op de woning had eveneens tot doel een enigma te creëren, een vraagteken. Bij een eerste aanblik rijst spontaan de vraag naar de reden waarom deze ruimte schijnbaar volledig is afgesloten van de buitenkant.



Deze kuub geeft een specifiek karakter aan het huis, een eigenheid, een gemakkelijk herkenningspunt. Om dat alles te accentueren doopten we intussen het huis met de naam

KuUb.

- EEN OPEN WONING MAAR GECOMPARTIMENTEERD

De woning zou vooral en in de eerste plaats open zijn, maar ook weer niet zo open zoals in een loft. De grote leefruimte beneden die gevormd wordt door keuken, eetkamer en leefkamer en meer dan 50% van de bewoonbare oppervlakte beslaat, is open (zonder deuren) maar in zekere zin ook gecompartmenteerd. Omdat het huis in een L-vorm is gebouwd, en de keuken zich haaks bevindt op de as waar zich eetkamer en leefkamer bevinden, en eetkamer en leefkamer gescheiden zijn door een overgang lijkt het alsof ruimtes van elkaar gescheiden zijn maar eigenlijk ook niet. Vanuit de keuken heeft men een overzicht op het huis, en is er directe communicatie mogelijk met bewoners/bezoekers die zich in de eetkamer bevinden.

De slaapkamers beneden zijn perfect af te sluiten van de andere ruimtes door schuifdeuren, maar zijn ook bereikbaar en toegankelijk vanuit 1) de leefkamer en vanuit 2) de keuken. De tweede slaapkamer - bereikbaar vanuit de keuken - is tevens een bureau met een werkblad over de hele breedte van de kamer. Wanneer er geen bezoekers zijn is het bed een sofa waarbij de kamer in niets op een slaapkamer lijkt.



De keuken vormt een relatief grote ruimte, met een centraal werkblad (3,45 x 1,20 m). De keuken is tevens een leefruimte, en nodigt uit tot samen dingen doen, samen koken, aperitieven, eten, rondhangen. Er is een ook zithoek met twee oude stoelen uit Zweden, waar het heerlijk zitten is in de zon, vooral in de winter wanneer het buiten koud is. Eten in de keuken kan ook aan het werkblad waar er plaats is voor vier.



De leefkamer bevindt zich aan de westkant, op het uiteinde van een been van de L, en biedt met een muurhoog raam uitzicht op de westtuin met een duin. In de leefkamer genieten we vooral tijdens de zomer van de laatavondzon.



De leefkamer vormt een geheel met de rest van de benedenverdieping, maar is ook in zekere mate geografisch verwijderd van de andere ruimtes, en is ook daardoor een plaats in het huis waar het rustig toeven is. De tuin is nooit ver af.



- **EEN ENERGIE-ARM HUIS**

Omwille van de nieuwe bouwnormen, maar ook met het oog op de evolutie van deze normen, werd gekozen voor extra isolatie. Door te kiezen voor doorgedreven isolatie kon het budget voor speciale technieken binnen de perken worden gehouden. In de toekomst kunnen dergelijke technieken ook eenvoudig worden toegevoegd (denk aan zonnepanelen). Het objectief was zekerheid te hebben ook op lange termijn, wetende dat de minimumwaarden steevast worden aangepast.

- **RESPECT VOOR NIEUWE BOUWNORMEN**

Om optimaal in te spelen op het terrein, de oriëntatie en de wensen van de bouwheer werd er gekozen om te werken met een L-vormig grondplan. De stedenbouwkundige voorschriften werden creatief toegepast op deze vorm. De tweede bouwlaag werd niet letterlijk ingewerkt in een dakvolume maar werd opgevat als een klein, terugspringend volume met plat dak.

EEN HUIS MET DRIE TUINEN



Omdat het huis werd gebouwd op een grond van 1480 m², en dankzij de ligging de optie bood om optimaal gebruik te maken van het daglicht, opent het huis zich in drie richtingen, oost, zuid en west, met telkens toegang tot verschillende terrassen en tuinen. Tuin Oost is tevens een toegang tot de keuken met een terras waar tijdens de zonnige maanden gegeten kan worden. De eerste schaduw valt maar rond 15h00.



Tuin Zuid beslaat de grootste oppervlakte, en heeft weinig beplanting tenzij op de grens met de straat, en is eerder geschikt voor spel en sport. Tuin West die vooral de laatavondzon opvangt is een tuin met relief dankzij een uitgegraven gedeelte alsook een duin die voor afscherming zorgt met de burens. Deze drie tuinen geven een extra dimensie aan het huis, wat het niet alleen aantrekkelijk maakt vanaf de buitenkant, maar bovendien een groot gevoel van ruimte creëert voor wie zich binnen in het huis bevindt.



MOTIVATIE WAAROM DEZE WONING EEN PRIJS VERDIENT

Het huis wil vooral een huis van deze tijd zijn. De oorspronkelijke bouwvoorschriften voorzagen een meer traditionele woning. We wilden evenwel van bij het begin afstappen van een klassieke tekening, terwijl het huis perfect integreerbaar zou moeten zijn in de omgeving. De architecte is daarin geslaagd. De gemeente Koksijde is bovendien vragende partij voor een meer gediversifieerde, modernere en aan de tijd aangepaste architectuur, niet schuw om te breken met de oude maar daarom niet minderwaardige bouwstijlen van weleer.

De sobere lijnen, de bijna minimalistische vormgeving, de rechte lijnen en volumes, maar ook het gebruik van hout, doen het huis zeker opvallen in het straatbeeld. Het bewijst dat de woning in een bepaald opzicht afwijkt van de gangbare woningen die we vandaag aan de kust vinden, al is er duidelijk een trend herkenbaar met de bouw van meer modernere huizen en woningblokken, iets wat de reputatie van de gemeente Koksijde, Oostduinkerke en Sint-Idesbald alleen maar ten goede kan komen.

Wat in het verleden kon, namelijk een golf van architectuur waarbij een of meerdere architecten de toon zetten, kan zich opnieuw herhalen. Het verdient daarom aangemoedigd te worden, opdat meerdere gelijkaardige projecten het licht zouden zien.

Een fascinerend Koksijde-Oostduinkerke kan en zal zich weten te onderscheiden als het inderdaad nieuwe en modernere projecten ondersteunt waarbij oorspronkelijke architectuur met toegevoegde waarde een kans krijgt.

De woning is intrinsiek een strak conceptuele woning. De box, doorzichtlijnen, zonering en verschillende tuinen zorgen voor een indeling die niet courant is. Dat bouwheren daarvoor openstaan in een ontwerpfase is uniek. Dankzij hun open visie werden ze beloond met een zeer originele woning. Dit, in combinatie met de originele, persoonlijke, stijlvolle inrichting; zorgt ervoor dat de woning meer dan leefbaar en aangenaam is. Tijdens de opendeurdagen in kader van Mijn Huis Mijn Architect hoorden we constant 'hier zou ik ook wel willen wonen!' . Een mooier compliment kan je als bouwheer en architect niet krijgen.

1+1=3;

De architect ontwerpt een woning, de bouwheer tilt het ontwerp naar een hoger nivo.

Samen bereik je de mooiste resultaten.

